

Комитет по образованию администрации Муниципального Образования
Ломоносовский муниципальный район Ленинградской области
Муниципальное дошкольное образовательное учреждение
«Детский сад №26»

Рассмотрен
на педагогическом совете
Протокол № 3 от 08.04.2021г.

ОТЧЕТ
о результатах самообследования
Муниципального дошкольного образовательного учреждения
«Детский сад №26»
за 2020 год

СОДЕРЖАНИЕ

1. Введение.....	3
2. Аналитическая часть	3
2.1. Общие сведения об образовательной организации	3
2.2. Оценка образовательной деятельности и организации образовательного процесса	4
2.3. Оценка системы управления образовательной организацией	10
2.4. Оценка содержания и качества подготовки воспитанников	11
2.5. Оценка кадрового обеспечения	15
2.6. Оценка качества учебно-методического и библиотечно-информационного обеспечения	18
2.7. Оценка материально-технической базы	19
2.8. Оценка функционирования внутренней системы оценки качества образования	20
2.9. Заключение	22
3. Приложение (показатели деятельности МДОУ №26)	23

1. Введение

Настоящий отчет подготовлен по результатам проведения самообследования, согласно требованиям федерального законодательства, которое обязывает образовательные организации ежегодно осуществлять процедуру самообследования и размещать соответствующий отчет на сайте организации (статья 28 Федерального закона от 29 декабря 2012 г. № 273-ФЗ «Об образовании в Российской Федерации (с изменениями и дополнениями).

Самообследование проводилось в соответствии с требованиями приказов Министерства образования и науки РФ от 14 июня 2013 г. № 462 «Об утверждении Порядка проведения самообследования образовательной организацией» и от 10 декабря 2013 г. № 1324 «Об утверждении показателей деятельности образовательной организации, подлежащей самообследованию».

Сроки, форма проведения самообследования, состав лиц, привлекаемых для его проведения был определен согласно распорядительному акту заведующего дошкольной образовательной организации от 23.02.2021 года № 21-р «О проведении самообследования МДОУ № 26».

Цель проведения самообследования: обеспечение доступности и открытости информации о деятельности учреждения.

В процессе самообследования проведена оценка образовательной деятельности, системы управления образовательной организации, содержания и качества подготовки воспитанников, качества кадрового, методического обеспечения, состояния материально-технической базы, а также проведен анализ показателей деятельности учреждения. Самообследование состоит из двух частей: аналитическая часть и результаты анализа показателей деятельности учреждения. Анализ показателей деятельности проведен в соответствии с приказом Министерства образования и науки РФ №1324 «Об утверждении показателей деятельности образовательной организации, подлежащей самообследованию».

2. Аналитическая часть

2.1. Общие сведения об образовательной организации

Полное наименование в соответствии с уставом: Муниципальное дошкольное образовательное учреждение «Детский сад №26»

Сокращенное наименование в соответствии с уставом: МДОУ №26

Юридический адрес: 188505, Российская Федерация, Ленинградская область, Ломоносовский муниципальный район, Аннинское городское поселение, поселок Аннино, Весенняя улица, дом 3

Фактический адрес: 188505, Российская Федерация, Ленинградская область, Ломоносовский муниципальный район, Аннинское городское поселение, поселок Аннино, Весенняя улица, дом 3

Контактная информация:

Тел.: (813)76-59-443, E-mail: ann_dou@lmn.su, Сайт: dou26.lmn.su

Режим работы: Пятидневная рабочая неделя с 7.00 до 19.00.

Выходные: суббота, воскресенье, праздничные дни.

Образовательное учреждение является юридическим лицом, имеет самостоятельный баланс, обособленное имущество, лицевой счет, открытый в финансовом органе муниципального образования Ломоносовский муниципальный район Ленинградской области, а также круглую печать со своим наименованием, штамп и бланк и другие средства индивидуализации.

Лицензия на право ведения образовательной деятельности

№ 066-18, выдана 26 июня 2018г., серия 47ЛО1 №0002365

срок действия – бессрочно.

2.2. Оценка образовательной деятельности и организации образовательного процесса

Образовательный процесс ДООУ строится на основе следующих программ образовательного учреждения, разработанных в соответствии с ФГОС ДО:

1. Образовательная программа дошкольного образования МДОУ №26.
2. Адаптированная образовательная программа дошкольного образования для воспитанников (обучающихся) с тяжелыми нарушениями речи МДОУ №26.
3. Образовательная программа дошкольного образования адаптированная для обучающихся с ограниченными возможностями здоровья (со сложным дефектом) МДОУ №26.

Образовательная деятельность в МДОУ 26 ведется в соответствии с нормативно-правовыми документами.

Содержание образовательных программ соответствует основным положениям возрастной психологии и дошкольной педагогики; выстроено с учетом принципа интеграции образовательных областей в соответствии с возрастными возможностями и особенностями воспитанников, спецификой и возможностями образовательных областей. Образовательная программа дошкольного образования разработана в соответствии с Федеральным государственным образовательным стандартом дошкольного образования на основе примерной образовательной программы дошкольного образования «Мозаика» под редакцией В.Ю.Белькович, Н.В.Гребенкиной, И.А.Кальдышевой и в соответствии с Уставом Учреждения.

Образовательные программы основаны на комплексно-тематическом принципе построения образовательного процесса; предусматривают решение программных образовательных задач в совместной деятельности взрослого и детей и самостоятельной деятельности детей не только в рамках непрерывной образовательной деятельности, но и при проведении режимных моментов в соответствии со спецификой дошкольного образования.

Программа составлена в соответствии с образовательными областями: «Физическое развитие», «Социально-коммуникативное развитие», «Познавательное развитие», «Художественно-эстетическое развитие», «Речевое развитие». Реализация каждого направления предполагает решение специфических задач во всех видах детской деятельности, имеющих место в режиме дня дошкольного учреждения: режимные моменты, игровая деятельность; специально организованные традиционные и

интегрированные занятия; индивидуальная и подгрупповая работа; самостоятельная деятельность; опыты и экспериментирование.

Основная цель нашей работы:

создание равных условий для всестороннего и гармоничного развития каждого ребенка и его позитивной социализации, радостного и содержательного проживания детьми периода дошкольного детства.

Эта цель реализуется в процессе разнообразных видов детской деятельности:

- игровой;
- коммуникативной;
- трудовой;
- познавательно–исследовательской;
- продуктивной;
- музыкально–художественной;
- двигательной;
- приобщения детей к чтению.

Достижение поставленной цели предусматривает решение следующих задач:

- охрана и укрепление физического и психического здоровья детей, обеспечение их эмоционального благополучия, формирование ценностей здорового образа жизни;
- создание благоприятных условий развития воспитанников в адекватных возрасту детских видов деятельности с учетом возрастных, индивидуальных психологических и физиологических особенностей;
- развитие способностей и творческого потенциала каждого ребенка как субъекта отношений с самим собой, другими детьми, взрослым миром;
- воспитание общей культуры, приобщение детей к духовно-нравственным ценностям и принятым в обществе правилам и нормам поведения;
- развитие у ребенка-дошкольника активной жизненной позиции, инициативности, самостоятельности, ответственности;
- формирование у дошкольников предпосылок учебной деятельности, обеспечение преемственности основных образовательных программ дошкольного и начального общего образования;
- обеспечение психолого-педагогической поддержки семьи и повышение компетентности родителей (законных представителей) в вопросах развития, образования, охраны и укрепления здоровья детей.

В основе учебно-воспитательной работы лежит взаимодействие педагогического персонала, администрации и родителей. Основными участниками воспитательно-образовательного процесса являются дети, родители, педагоги.

В 2020 году образовательная деятельность осуществлялась в соответствии с годовым планом, календарным графиком, расписанием образовательной деятельности, режимом дня, комплексно-тематическим планированием.

С начала учебного года решаются следующие задачи:

1. Совершенствование содержания работы, направленной на формирование у воспитанников и их родителей мотивации сохранения здоровья, навыков здорового образа жизни.
2. Совершенствование работы по взаимодействию ДООУ и семьи по повышению психолого-педагогической компетенции родителей.
3. Повышение квалификации и профессионального мастерства педагогических кадров в соответствии с требованиями профессионального стандарта «Педагог», ориентируя их на организацию образовательного процесса в соответствии с ФГОС ДО.

Реализация образовательной деятельности в дистанционном режиме

В МДОУ №26 для освоения образовательной программы дошкольного образования в условиях самоизоляции было предусмотрено проведение занятий в двух форматах – онлайн и предоставление записи занятий на имеющихся ресурсах (в соцсетях, сервисы Яндекс, Mail, Google). Право выбора предоставлялось родителям (законным представителям) исходя из имеющихся условий для участия их детей в занятиях на основании заявления. Для качественной организации родителями привычного режима для детей специалистами детского сада, систематически проводились консультации, оказывалась методическая помощь.

Результаты педагогического анализа, проведенного по итогам освоения образовательной программы в дистанционном режиме, свидетельствует о снижении результативности образовательной деятельности в группах МДОУ №26. Основные причины данной ситуации:

- недостаточное обеспечение родителями (законными представителями) привычного для детей детсадовского режима, отсутствие свободного времени для занятий с детьми различными видами конкретной содержательно деятельности и отсутствие соответствующих компетенций;
- недостаточность педагогических компетенций в области полноценного взаимодействия с родителями, проведения необходимых разъяснений о включенности в дистанционные занятия и значимость их для детей;
- отсутствие у семей технической возможности для участия в занятиях в дистанционном режиме;
- отсутствие соответствующего опыта у педагогов в подготовке и проведении занятий в дистанционном режиме.

Дополнительное образование

Анализ социально-экономических условий расположения ДООУ свидетельствует о высоком спросе на дополнительные образовательные услуги для дошкольников. В 2020 году в МДОУ №26 было организовано обучение воспитанников по дополнительным общеразвивающим программам:

Наименование	Направленность	Возраст обучающихся	Количество обучающихся
«По дороге к Азбуке»	Социально-педагогическая	6- 7 лет	18

«Ритмоцветик»	Художественная	3 – 4 года	51
«Хочу все знать!»	Естественно-научная	5 – 7 лет	73
«Волшебный квадратик»	Художественная	6 – 7 лет	19
Итого			161

В дополнительном образовании было задействовано 60% воспитанников ДООУ. Анализ данных по посещению детьми занятий дополнительного образования в период самоизоляции и проведении мер по нераспространению новой коронавирусной инфекции показывает снижение показателя по охвату в связи с переходом на дистанционный режим.

Организация образовательной деятельности для лиц с ограниченными возможностями здоровья

В МДОУ №26 функционируют 3 группы компенсирующей направленности:

- 2 группы компенсирующей направленности для воспитанников (обучающихся) с тяжелыми нарушениями речи;
- 1 группа для воспитанников (обучающихся) с ограниченными возможностями здоровья (со сложным дефектом).

Группа	Контингент	Возраст	Количество
Группа компенсирующей направленности №1	дети с тяжелыми нарушениями речи	5 – 6 лет	22 человек
группа компенсирующей направленности №2	дети с тяжелыми нарушениями речи	6 – 7 лет	21 человек
Группа компенсирующей направленности №3	дети с ограниченными возможностями здоровья (со сложным дефектом)	3 – 7(8) лет	6 человек
Всего			49 человек

В МДОУ №26 детей с ОВЗ 18% от общего числа воспитанников.

Содержание образовательного процесса в группах компенсирующей направленности для детей с ограниченными возможностями здоровья определяется утвержденными программами:

- адаптированной образовательной программой дошкольного образования для воспитанников (обучающихся) с тяжелыми нарушениями речи;
- образовательной программой дошкольного образования, адаптированной для обучающихся с ограниченными возможностями здоровья (со сложным дефектом).

Организация образовательного процесса

Прием в ДООУ осуществляется в соответствии Правилами приёма, перевода, отчисления воспитанников и приостановления образовательных отношений между образовательной организацией и родителями (законными представителями) в Муниципальном дошкольном образовательном учреждении «Детский сад №26»

Отношения между родителями воспитанников и законными представителями строятся на договорной основе.

МДОУ №26 обеспечивает воспитание и обучение детей в возрасте с 1,5 до 7 лет. Функционируют 11 групп. Из них: 2 группы раннего возраста, 6 групп дошкольного возраста общеразвивающей направленности, 2 группы компенсирующей направленности для детей с ТНР, 1 группа компенсирующей направленности для детей с ограниченными возможностями здоровья (со сложным дефектом).

Списочный состав – 269 человек.

Структура групп

№	Возрастная группа	Количество групп	Фактическая наполняемость	Режим работы
1	Группа раннего возраста	2	51	12 часов
2	Младшая	2	53	12 часов
3	Средняя	2	54	12 часов
4	Старшая	1	31	12 часов
5	Подготовительная	2	31	12 часов
6	Компенсирующей направленности	3	49	12 часов
	Итого	11	269	

Образовательный процесс в ДОУ осуществляется на русском языке с позиции личностно-ориентированной педагогической системы: разностороннее, свободное и творческое развитие каждого ребёнка, реализация их природного потенциала, обеспечение комфортных, бесконфликтных и безопасных условий развития воспитанников.

Образовательная работа организуется в соответствии с Образовательной программой.

Непрерывная образовательная деятельность организуется с 1 сентября по 31 мая.

Непрерывная образовательная деятельность (НОД)

Продолжительность:

- группа раннего возраста (от 1,5 до 3 лет) – 8 -10 минут;
- младшая группа (от 3 до 4 лет) – 15 минут;
- средняя группа (от 4 до 5 лет) – 20 минут;
- старшая группа (от 5 до 6 лет) – 25 минут;
- подготовительная группа (от 6 до 7 лет) – 25-30 минут.

Во время НОД предусмотрено время для физкультурных минуток, двигательных пауз. В комплексы педагог включает корригирующие упражнения на осанку, зрение, плоскостопие, дыхательные упражнения.

Общий объем обязательной части программы составляет не менее 80% времени и рассчитан в соответствии с возрастом воспитанников, основными направлениями их развития, спецификой дошкольного образования и включает время, отведенное на:

- образовательную деятельность, осуществляемую в процессе организации различных
- видов детской деятельности;
- образовательную деятельность, осуществляемую в ходе режимных моментов;
- самостоятельную деятельность;
- взаимодействие с семьями детей.

Режим деятельности ДОО является гибким и строится в зависимости от социального заказа родителей, наличия специалистов, педагогов, медицинского работника.

Количество и продолжительность образовательной деятельности, включая реализацию дополнительных образовательных программ, устанавливаются в соответствии с санитарно-гигиеническими нормами и требованиями.

В учреждении функционирует система методической работы: разрабатывается и принимается на педагогическом совете ежегодный план воспитательно-образовательной работы. План разрабатывается с учетом анализа предыдущей деятельности, включает все необходимые разделы, что позволяет ДОО постоянно осваивать новый уровень развития, используются различные формы методической работы с кадрами.

Контроль за ходом и результатами воспитательно-образовательной работы с детьми во всех возрастных подгруппах ДОО осуществляется целенаправленно, носит системный характер.

На базе МДОО №26 функционирует консультационный центр, целью которого является повышение доступности и качества дошкольного образования через развитие вариативных форм дошкольного образования и совершенствование методической, психолого-педагогической, диагностической и консультативной помощи родителям, чьи дети не посещают дошкольные образовательные организации.

Социальное партнерство дошкольного образовательного учреждения

Дошкольное образовательное учреждение осуществляет взаимодействие с социальными институтами. Наблюдается тенденция к расширению и углублению связей дошкольного образовательного учреждения с другими образовательными, медицинскими учреждениями и учреждениями культуры. Творческое сотрудничество с образовательными партнерами осуществлялось согласно плану мероприятий совместной деятельности. В 2020 году в связи с необходимостью соблюдения мер по нераспространению COVID-19 запланированные мероприятия проводились в дистанционном формате: конкурсы (отправление материалов по электронной почте), онлайн-выставки, онлайн-встречи.

Субъекты социального партнёрства	Формы и результаты взаимодействия
Администрация Аннинского городского поселения	Совместное решение вопросов по развитию ДОО
МОУ Аннинская СОШ	Преемственность в подготовке детей к обучению в школе. Взаимное посещение детьми и педагогами мероприятий по плану. Предоставление автотранспорта для перевозки

	детей на Ледовую арену. Организация консультаций для родителей будущих первоклассников.
ДШИ п. Аннино	Проведение совместных мероприятий по художественно-эстетическому развитию. Посещение концертов. Развитие творческих способностей детей.
Ледовая арена г.п.Новоселье	Обучение детей элементарным навыкам катания на коньках.
Библиотека п. Аннино	Организация и проведение совместных мероприятий по литературно-художественному развитию детей. Посещение выставок.
Аннинская амбулатория	Осмотр детей, профилактические прививки. Осуществление контроля за состоянием здоровья детей
ТПМПК	Обследование детей; оказание психологической помощи детям, родителям, педагогам.
ДЮСШ д.Разбегаево	Организация и проведение совместных мероприятий по физическому развитию детей, реализация дополнительной образовательной программы для детей старшего дошкольного возраста по подготовке к сдаче норм ГТО «Стартуем в спорт»
Дошкольные образовательные организации Ломоносовского района	Представление педагогического опыта на методических объединениях
ГАОУ ДПО «Ленинградский областной институт развития образования»	Обучение на курсах повышения квалификации для педагогов МДОУ, аттестации педагогических кадров

Вывод: Образовательная деятельность в МДОУ №26 осуществляется в соответствии с требованиями действующего законодательства. Образовательный процесс ведется с учетом ФГОС ДО, и направлен на сохранение и укрепление здоровья воспитанников, предоставление равных возможностей для полноценного развития каждого ребенка. В сентябре 2020 года опрос родителей показал повышение интереса к дополнительным образовательным программам и количество воспитанников, получающих дополнительные образовательные услуги, по сравнению с прошлым годом увеличилось на 16%. Взаимодействие МДОУ №26 с общественными организациями носит постоянный характер и является неотъемлемой частью образовательной системы, благодаря чему повышается качество образовательных услуг и уровень реализации стандартов дошкольного образования.

2.3. Оценка системы управления организации

Управление ДОУ осуществляется в соответствии с действующим законодательством Российской Федерации с учётом особенностей, установленных статьёй 26 Федерального закона «Об образовании в Российской Федерации» от 29.12.2012 г. № 273-ФЗ.

Учредитель: администрация Муниципального Образования Ломоносовский муниципальный район Ленинградской области.

Непосредственное руководство МДОУ осуществляет прошедший соответствующую аттестацию заведующий, Жигалова Елена Анатольевна, назначенный на должность Учредителем в соответствии с действующим законодательством РФ.

Органы управления МДОУ №26

Наименование органа	Функции
Заведующий	обеспечивает открытость образовательного учреждения в социальной среде, эффективное взаимодействие и сотрудничество с органами местного самоуправления, предприятиями и организациями, надзорными органами, образовательными учреждениями по вопросам управленческой деятельности; осуществляет общее руководство учреждением, утверждает штатное расписание, отчетные документы организации.
Педагогический совет	постоянно действующий коллегиальный орган управления педагогической деятельностью ДОУ, действующий в целях развития и совершенствования образовательной деятельности, повышения профессионального мастерства педагогических работников.
Общее собрание работников ДОУ	представляет полномочия работников ДОУ и реализует право работников участвовать в управлении образовательной организацией, в состав Общего собрания входят все работники ДОУ.

Вывод: Структура, порядок формирования, срок полномочий и компетенция органов управления ДОУ, принятия ими решений устанавливаются Уставом ДОУ в соответствии с законодательством Российской Федерации. Деятельность коллегиальных органов управления осуществляется в соответствии с Положениями: Положением об общем собрании работников, Положением о Педагогическом совете ДОУ.

В ДОУ используются эффективные формы контроля, различные виды мониторинга (методический, педагогический, контроль состояния здоровья детей).

В 2020 году в систему управления ДОУ внедрили элементы электронного документооборота. Это упростило работу организации во время дистанционного функционирования. В период пандемии применялись дистанционные формы сотрудничества с социальными партнерами. Система управления в ДОУ обеспечивает оптимальное сочетание традиционных и современных инновационных тенденций, что позволяет эффективно организовать образовательное пространство ДОУ.

2.4. Оценка содержания и качества подготовки воспитанников.

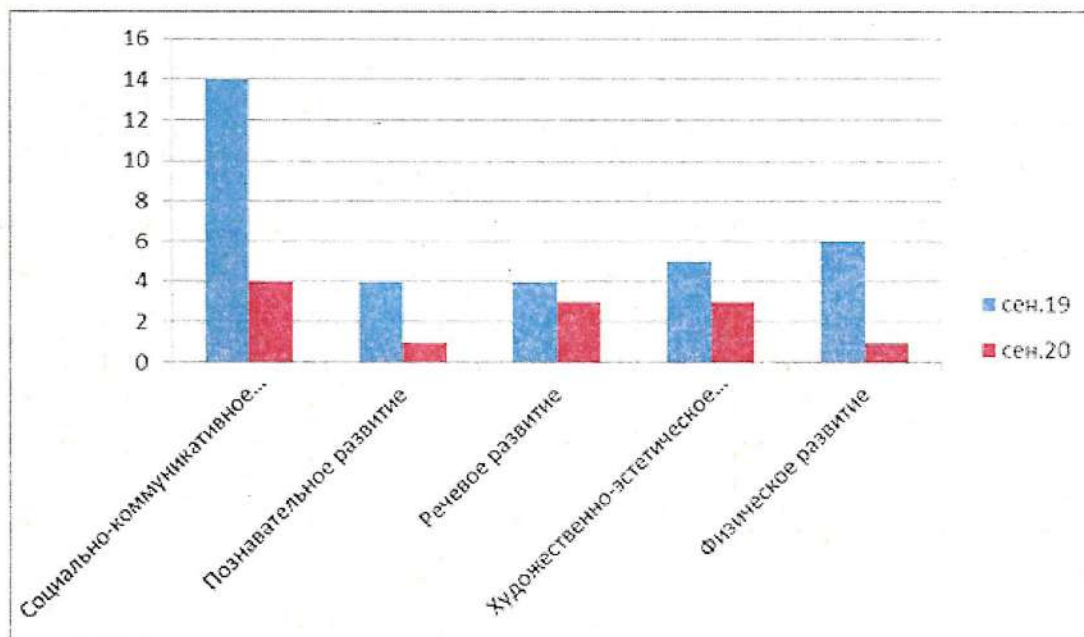
Мониторинг образовательного процесса осуществляется через отслеживание результатов освоения образовательной программы по 5 образовательным областям. Он основывается на анализе достижения детьми промежуточных результатов, которые описаны в каждом разделе образовательной программы. Форма проведения мониторинга представляет собой наблюдение за активностью ребенка в различные периоды пребывания в дошкольном учреждении, анализ продуктов детской деятельности и специальные педагогические пробы, организуемые педагогом. В детском саду требования к результатам представлены в виде целевых ориентиров, т.е. характеристик возможных достижений ребенка в соответствии с его возрастными и индивидуальными особенностями.

Основная задача мониторинга в дошкольном учреждении заключается в том, чтобы определить степень освоения ребенком образовательной программы и влияние, которое оказывает образовательный процесс на развитие ребенка.

В связи с пандемией и мероприятиями по нераспространению новой коронавирусной инфекции в марте 2020 г. в детских садах было разрешено свободное посещение занятий несовершеннолетними обучающимися. С 4 по 30 апреля – объявлены нерабочими днями, далее ДОО функционировало в режиме дежурных групп. В связи со сложившейся ситуацией провести мониторинг в конце учебного года в полной мере было невозможно.

Результаты мониторинга образовательного процесса

	Социально-коммуникативное развитие		Познавательное развитие		Речевое развитие		Художественно-эстетическое развитие		Физическое развитие	
	сент. 2019	сент. 2020	сент. 2019	сент. 2020	сент. 2019	сент. 2020	сент. 2019	сент. 2020	сент. 2019	сент. 2020
Показатель сформирован	14%	4%	4%	1%	4%	3%	5%	3%	6%	0%
Показатель в стадии формирования	58%	68%	42%	46%	54%	44%	47%	55%	59%	36%
Показатель не сформирован	28%	28%	54%	53%	42%	53%	48%	32%	35%	63%



Анализ коррекционной работы

Группа компенсирующей направленности

Профиль группы – ТНР

Количество детей – 17 человек

Выпущены из специальной группы с исправленной речью	12 человек / 71%
Выпущены из специальной группы со значительным улучшением	2 человека / 11%
Выпущены из специальной группы без значительного улучшения	3 человека / 18%
Рекомендовано направить в массовую школу	17 человек / 100%
Нуждаются в продолжении занятий на школьном логопункте	5 человек / 29%

Психологическая диагностика развития детей (выявление и изучение индивидуально-психологических особенностей детей) которую проводит квалифицированный специалист) (педагог-психолог), осуществляется только с огласия родителей (законных представителей). Результаты используются для решения задач психологического сопровождения, проведения квалифицированной коррекции развития детей, обеспечения готовности к школьному обучению.

Участие воспитанников ДОУ в мероприятиях

Мероприятия	Уровень	Участники	Результат

Январь 2020	Конкурс коллективного детского творчества "Чародейка - зима".	ДОУ	Дети 3 – 7 лет	I - место группа компенсирующей напр. №1 II - место группа "Светлячок" III -место группа "Дельфиненок"
	Всероссийский детский оздоровительный конкурс «Супергерои против гриппа и простуды»	Всероссийский	6 – 7 лет 2 человека	Участники
Февраль 2020	«Физкульт – УРА»	Районный	дети 6-7 лет 6 человек	Участники
Март 2020	Конкурс детских рисунков «Мое мирное детство»	ДОУ	Дети 3-7 лет	Участники
			дети 6-7 лет 2 человека	Победители
		Районный	дети 6-7 лет 2 человека	Участники
Апрель 2020	Конкурс детского творчества «Дорога и мы»	ДОУ	Дети 5 – 7 лет	Участники
			дети 6-7 лет 4 человека	Победители
		Районный	Дети 6-7 лет 4 человека Бобык Н.	Участники
			1 человек	Победитель
	Региональный	1 человек	Диплом I место	
	Фестиваль-конкурс патриотической песни «Споемте, друзья...»	Районный	дети 6-7лет 7 человек	Участники
		дети 6-7лет 2 человека	Победители	
Июнь 2020	Планета Железяка - 2020	Районный	дети 5-7лет 2 человека.	Участники
Сентябрь 2020	Фотоконкурс «Ах, это прекрасное Лето!»	Районный	Дети 3-7 лет	
			2 человека	I место
			2 человека	II место
	1 человек	III место		

Октябрь 2020	Конкурс рисунков и плакатов по теме «Как современная энергетика и новые виды энергии изменили жизнь человека?»	Региональный	Дети 5 – 7 лет	Участники
	Семейный творческий конкурс «От мала до велика»	ДОУ	4 семьи	Участники
	Семейный творческий конкурс «От мала до велика»	Районный	3 семьи	Участники
Ноябрь 2020	Конкурс «Фантастический подарок маме»	Районный	Дети 3 – 7 лет	
			3 семьи	Диплом III степени
Декабрь 2020	Всероссийский урок «Эколята – защитники природы»	Всероссийский	Дети 5 – 7 лет	Участники

Вывод: Сравнительный анализ результатов мониторинга показал снижение результативности образовательной деятельности во всех возрастных группах. в отчетный период воспитанники и педагоги МДОУ №26 приняли участие в мероприятиях различного уровня и показали высокие результаты. В связи с пандемией многие мероприятия проводились в дистанционном и онлайн форматах.

Исходя из сложившейся ситуации, в плане детского сада на 2021 год предусмотреть мероприятия, минимизирующие выявленные дефициты.

2.5. Оценка кадрового обеспечения

Руководство методической работой МДОУ № 26 осуществляет заместитель заведующего по воспитательной работе. Обновление содержания образования зависит от образовательного уровня и профессионального мастерства педагогических кадров.

	Количество человек
Администрация	3
Учебно-вспомогательный и обслуживающий персонал	22
Педагогический состав:	25
Воспитатели	19
Музыкальный руководитель	1
Инструктор по физкультуре	1
Учитель-логопед	2
Учитель-дефектолог	1
Педагог-психолог	1

На 31.12.2020 МДОУ №26 имеет 3 вакантных места по должности воспитатель, в связи с декретным отпуском педагогов.

В качестве цели методической работы МДОУ № 26 выступает повышение квалификации и профессионального мастерства каждого педагога (включая и меры по управлению профессиональным самообразованием, самовоспитанием, самосовершенствованием педагогов), развитие и повышение творческого потенциала педагогического коллектива МДОУ, совершенствование воспитательно-образовательного процесса, достижение оптимального уровня образования, воспитания и развития детей на основании достижений науки, передового педагогического опыта и анализа воспитательно-образовательного процесса.

Повышение квалификации в 2020 уч.году

Должность	Наименование программы	Кол-во часов
Зам. зав. по ВР	ПП «Руководитель ДОО. Менеджмент в сфере дошкольного образования в условиях реализации ФГОС ДО»	252
Воспитатель	«Организация оздоровительного процесса: здоровьесберегающие технологии в физическом развитии дошкольников и их применение в условиях ФГОС ДО»	72
Воспитатель 3 человека	«Содержание и организация образовательного процесса в дошкольной образовательной организации в соответствии ФГОС ДО»	72
Учитель-логопед 2 человека	«Дифференциальная диагностика и коррекция нарушений фонетической стороны речи в контексте ФГОС ДО»	72
Воспитатель	«Современные игровые технологии для детей дошкольного возраста в условиях реализации ФГОС ДО»	72

Аттестация педагогов в 2020 уч.году

Всего педагогов	Повысили категорию	Подтвердил и категорию	Соответствие должности	Итого на конец года			
				высшая	первая	соответствие	Без категор.
25	1	3	1	12/ 48%	7/ 28%	1/ 4%	5/20%

В период пандемии обучение на курсах повышения квалификации и переподготовки педагоги проходили в дистанционном формате.

Стажевые показатели педагогического состава (стаж педагогической деятельности)

менее 2 лет	2 – 5 лет	5 10 лет	10 – 20 лет	более 20 лет
4	2	6	7	6

Участие педагогов МДОУ в мероприятиях в 2020 учебном году

Период	Мероприятия	Уровень	Участники	Результат
январь 2020	Всероссийский детский оздоровительный конкурс «Супергерои против гриппа и простуды»	Всероссийский	Педагоги Инструктор по физкультуре	Участие (координаторы)
январь 2020	Семинары с автором игр Б.Б.Финкельштейн «Современные игровые технологии в свете задач ФГОС ДО» на базе МДОУ №14	Муниципальный	Педагоги	Участие
февраль 2020	Конкурс педагогического мастерства «Учитель года-2020»	Районный	воспитатель старшей группы	Член жюри
февраль 2020	Смотр-конкурс среди образовательных учреждений «Лучший сайт образовательного учреждения – 2020»	Всероссийский	ответственный по сайту	Лауреат
август 2020	Конференция педагогических работников образовательных учреждений Ломоносовского района «Ветер перемен: новые ориентиры в образовании»	Районный	заведующий зам.зав.по ВР зам.зав. по без-ти	Участники Грамота комитета по образованию Ломоносовского района
октябрь 2020	Межрегиональная научно-практическая конференция «Родительская компетентность: вызовы времени и потенциал образования» Тема: «Взаимодействие ДОО с семьей через театрализованную деятельность – путь к успешной адаптации ребенка раннего возраста»	Региональный	зам.зав.по ВР музыкальный руководитель воспитатель группы раннего возраста	Участник выступающий и выступающий
декабрь 2020	Всероссийский смотр-конкурс «Детский сад года»	Всероссийский	Педагоги ДООУ	Участники
декабрь 2020	Форум педагогических идей и инновационных практик	Региональный	зам.зав.по ВР воспитатель старшей группы	Участники

ИКТ-компетентность педагогов

Анализ данных, полученных на основе наблюдения и опроса воспитателей по применению ими информационных и дистанционных технологий в образовательной деятельности, в том числе и деполнительном образовании, в период распространения новой

коронавирусной инфекции, связанные с отсутствием необходимых компетенций для подготовки к дистанционным занятиям и их проведению.

Педагоги отметили, что в их педагогической деятельности ранее не практиковалась такая форма обучения и у них нет для нее опыта.

Вывод: Образовательная деятельность в ДОО организована в соответствии с требованиями, предъявляемыми законодательством к дошкольному образованию и направлена на сохранение и укрепление здоровья воспитанников, предоставление равных возможностей для полноценного развития каждого ребёнка. Педагоги обладают основными компетенциями, необходимыми для создания психолого-педагогических условий развития детей в соответствии с ФГОС ДО. Для устранения дефицита ИКТ-компетенций и компьютерной грамотности запланирован комплекс обучающих мероприятий.

2.6. Оценка учебно-методического и библиотечно-информационного обеспечения

Центром всей методической работы детского сада является методический кабинет. Всё его содержание направлено на оказание помощи воспитателям в организации воспитательно-образовательного процесса, повышения педагогического мастерства, взаимодействие с родителями.

В 2020 году из средств областного бюджета было приобретено:

- игровое оборудование
- дидактические, учебно-наглядные пособия
- игры, игрушки
- мебель
- материалы для творчества
- игровые дидактические модули
- интерактивное и компьютерное оборудование.

Информационное обеспечение МДОУ №26 включает:

- информационно-телекоммуникационное оборудование – компьютеры (2 шт.), ноутбуки (10 шт), принтеры (6 шт.), МФУ (2 шт.), проекторы мультимедиа (4 шт.), интерактивные доски (3 шт), интерактивный стол, интерактивный панель, интерактивная песочница;
- программное обеспечение позволяющее работать с текстовыми редакторами, интернет-ресурсами, фото-, видеоматериалами, графическими редакторами;
- официальный сайт МДОУ №26, на котором размещена и регулярно обновляется информация, определенная законодательством;
- подключение к сети Интернет, с целью осуществления взаимодействия МДОУ с органами, осуществляющими управление в сфере образования, с другими учреждениями и организациями; активно используется электронная почта.

Информационное обеспечение существенно облегчает процесс документооборота, делает образовательный процесс более содержательным, интересным, позволяет использовать

современные формы организации взаимодействия педагога с детьми, родителями (законными представителями). Достаточное методическое обеспечение воспитательно-образовательного процесса полностью способствует реализации образовательной программы в ДООУ.

Организация занятий с детьми в дистанционном режиме выявила недостаточность библиечно-информационного обеспечения. В связи с чем в 2021 необходимо обеспечить подборку онлайн-ресурсов, поиск и/или разработку видеоконтента, определение электронного ресурса для размещения обучающих материалов, инструкций, методических рекомендаций и др., а также пополнить библиотечный фонд методической литературой и комплектами заданий по всем образовательным областям основной образовательной программы для подготовки педагогов к проведению занятий в онлайн.

Вывод: В МДОУ №26 учебно-методическое и информационное обеспечение достаточное для организации образовательной деятельности и эффективной реализации образовательных программ в очном режиме. Для эффективного и полноценного образовательного процесса в соответствии с современными требованиями необходимо приобрести комплекты заданий и адаптированных инструкций для детей и родителей (законных представителей) для реализации программ МДОУ №26 в дистанционном формате..

2.7. Оценка материально-технической базы.

В дошкольном учреждении создана материально-техническая база для жизнеобеспечения и развития детей, ведется систематическая работа по созданию развивающей предметно-пространственной среды.

В здании детского сада сеть инженерной системы в удовлетворительном состоянии. Сантехническое оборудование в удовлетворительном состоянии. Территория ограждена, но требуется замена нескольких пролётов.. Для каждой возрастной группы есть игровые площадки, оснащенные оборудованием. По всему периметру здания разбиты цветники, установлены вазоны по периметру здания, у входов.

В дошкольном учреждении имеются:

- 11 групповых помещения (включают в себя: игровую, туалетную комнату, раздевалку, буфетную, спальное помещение);
- музыкальный зал;
- физкультурный зал;
- помещение для дополнительных занятий;
- кабинет педагога-психолога;
- 2 кабинета учителей-логопедов;
- сенсорная комната;
- медицинский блок;
- кабинет заведующего;
- методический кабинет;
- кабинет заместителя заведующего по безопасности;
- пищеблок;
- прачечная;

- кладовые оборудования и инвентаря;
- оборудованные прогулочные площадки, спортивная площадка.

С целью повышения двигательной активности и проведения массовых мероприятий на свежем воздухе, на территории детского сада организована спортивная площадка (мини-стадион). Площадка оснащена спортивным оборудованием.

Территория ограждена забором, здание оборудовано автоматической пожарной сигнализацией, кнопкой тревожной сигнализации для экстренных вызовов. Заключен контракт с охранной организацией «Топаз» (выезд группы быстрого реагирования). Разработан паспорт безопасности учреждения. В детском саду установлены домофоны, камеры наружного и внутреннего видеонаблюдения. В целях пожарной безопасности проведена модернизация АПС (речевое оповещение).

В соответствии с требованиями действующего законодательства по охране труда с сотрудниками систематически проводятся разного вида инструктажи: вводный (при поступлении на работу), первичный (с вновь поступившими), повторный, что позволяет персоналу владеть знаниями по охране труда и технике безопасности, правилами пожарной безопасности, действиям в чрезвычайных ситуациях.

С воспитанниками детского сада проводятся беседы по технике безопасности, игры по охране здоровья и безопасности, направленные на воспитание у детей сознательного отношения к своему здоровью и жизни. В уголке для родителей помещается информация о детских заболеваниях, мерах предупреждения, профилактических мероприятиях по детскому дорожно-транспортному и бытовому травматизму. Ежедневно ответственными лицами осуществляется контроль с целью своевременного устранения причин, несущих угрозу жизни и здоровью воспитанников и сотрудников.

В 2020 году учреждение продолжало работать над укреплением материально-технической базы с целью охраны жизни и здоровья детей и сотрудников. В помещениях детского сада силами сотрудников и родителей сделан косметический ремонт, произведен ремонт инженерных сетей (гвс, хвс). За счет внебюджетных средств (оказание платных образовательных услуг) приобретено: шкафы в раздевалку, кровати.

В целях усиления противоэпидемических мероприятий в период подъема заболеваемости гриппа и ОРВИ, в том числе новой коронавирусной инфекцией (COVID-19) приобретены бесконтактные термометры, рециркуляторы, дозаторы, антисептики, маски, перчатки, дезинфицирующие средства.

Оценка медицинского обеспечения образовательного процесса.

Медицинское обслуживание осуществляет медицинская сестра, которая наряду с администрацией и педагогическим коллективом несёт ответственность за проведение лечебно-профилактических мероприятий, соблюдение санитарно-гигиенических норм, режим и качество питания воспитанников.

Оздоровительная работа в ДОУ проводится на основе нормативно – правовых документов:

- ФЗ № 52 «О санитарно-эпидемиологическом благополучии населения».
- СанПиН 2.4.1.3049-13 «Санитарно-эпидемиологические требования к устройству, содержанию и организации режима работы дошкольных организаций».

Для физических занятий с детьми имеется необходимое оборудование, спортивный инвентарь, создана игровая спортивная площадка на территории ДООУ. Для снятия психического и эмоционального напряжения как воспитанников так и взрослых в детском саду оборудована комната релаксации.

Медицинское обслуживание воспитанников проводится по трем направлениям:

- оздоровительная работа;
- лечебно-профилактическая работа;
- организационно-методическая работа.

В осенне-зимний период осуществляются мероприятия по подготовке детского организма к сезонным инфекциям (противогриппозная профилактика, прививка против гриппа).

Для родителей проводились консультации «Профилактика гриппа и ОРВИ», «Профилактика острых кишечных инфекций», оформлялись стенды с материалами на тему профилактики и предотвращения инфекционных заболеваний, оказанию первой помощи.

Оценка условий для организации питания.

В МДОУ организовано 4-разовое питание. Для организации питания были заключены договора с поставщиками на поставку продуктов. Все продукты сопровождаются сертификатами качества.

Пищеблок оснащён всем необходимым для приготовления пищи оборудованием и уборочным инвентарём. Блюда готовятся в соответствии с санитарно-гигиеническими требованиями и нормами.

Имеется примерное 10-дневное меню, утвержденное распорядительным актом. Меню по дням недели разнообразное, разработано с учётом физиологических потребностей детей в калорийности и пищевых веществах.

Проводится витаминизация третьих блюд. Бракеражная комиссия МДОУ №26 систематически осуществляет контроль за правильностью обработки продуктов, закладкой, выходом блюд, вкусовыми качествами пищи.

Информация о питании детей доводится до родителей, меню размещается на стенде в раздевалках групп.

Вывод: В детском саду созданы материально-технические условия для качественного осуществления воспитательно-образовательной деятельности, предметно-пространственная среда максимально способствует всестороннему развитию дошкольников. Все помещения детского сада функционируют по назначению. В детском саду созданы материально-технические условия для качественного осуществления воспитательно-образовательной деятельности. В МДОУ созданы все необходимые условия для обеспечения безопасности воспитанников и сотрудников. Обеспечение условий безопасности выполняется локальными нормативно-правовыми документами: распорядительными актами, инструкциями, положениями. медицинское сопровождение образовательного процесса в ДООУ осуществляется через лечебно-профилактические мероприятия, соблюдение санитарно-гигиенических норм, режим и качество питания воспитанников. Средний показатель пропущенных дней при посещении дошкольной образовательной организации по болезни на одного воспитанника остался на прежнем уровне.

2.8. Функционирование внутренней системы оценки качества образования.

В детском саду проводятся внешняя оценка образовательной деятельности (родителями) и внутренняя (мониторинг). Цель контроля: оптимизация и координация работы всех структурных подразделений детского сада для обеспечения качества образовательного процесса.

Внутренняя система оценки качеством образования ДООУ (далее ВСОКО) предназначена для управления качеством образования в ДООУ, обеспечения участников образовательных отношений достоверной информацией о качестве образования и тенденциях его развития.

В детском саду используются эффективные формы контроля:

- различные виды мониторинга: управленческий, медицинский, педагогический;
- контроль состояния здоровья детей;
- социологические исследования семей.

Вопросы контроля рассматриваются на общих собраниях работников, педагогических советах.

С помощью тестов, анкет, бесед изучается уровень педагогической компетентности родителей, их взгляды на воспитание детей, их запросы, желания, потребность родителей в дополнительных образовательных услугах. Периодически изучая, уровень удовлетворенности родителей работой ДООУ, корректируются направления сотрудничества с ними.

В конце учебного года администрация детского сада традиционно проводит анкетирование родителей с целью:

- выявления удовлетворенности родителей образовательной работой;
- изучения отношения родителей к работе ДООУ;
- выявление сильных и слабых сторон работы ДООУ.

Результаты анкетирования родителей показали: все родители считают работу детского сада удовлетворительной, их полностью удовлетворяют условия воспитательно-образовательной работы, материально-техническое оснащение педагогического процесса, режим пребывания ребенка в детском саду, питание.

С целью информирования родителей об организации образовательной деятельности в ДООУ оформлены информационные стенды, проводятся совместные мероприятия детей и родителей, праздники, досуги, совместные образовательные проекты, размещается информация на сайте.

На основе результатов самообследования деятельности МДООУ №26 следует, что педагогический коллектив в течение 2020 года, несмотря на сложные условия, удовлетворительно справился с решением задач воспитания и обучения дошкольников.

Вывод: Система внутренней оценки качества образования функционирует в соответствии с требованиями действующего законодательства.

2.9. Заключение

В ходе проведенного самообследования образовательного учреждения, учитывая возникшие сложности во время пандемии, определены следующие задачи на 2021 год:

- повышать ИКТ-компетенции педагогов, используя различные формы образования (обучение на курсах повышения квалификации, самообразование, консультации и тренинги);

- активизировать систему наставничества с целью повышения педагогической грамотности молодых специалистов со стажем работы менее 3 лет;
- повышать профессиональную квалификацию педагогов через участие в конкурсах педагогического мастерства, выступления на семинарах и МО;
- совершенствовать образовательный процесс в ДОУ;
- использовать все функции системы управления для обеспечения успешного развития МДОУ №26.

3. Показатели деятельности МДОУ №26

N п/п	Показатели	Единица измерения
1.	Образовательная деятельность	
1.1	Общая численность воспитанников, осваивающих образовательную программу дошкольного образования, в том числе:	269 человек
1.1.1	В режиме полного дня (8 - 12 часов)	269 человек
1.1.2	В режиме кратковременного пребывания (3 - 5 часов)	0 человек
1.1.3	В семейной дошкольной группе	1 человек
1.1.4	В форме семейного образования с психолого-педагогическим сопровождением на базе дошкольной образовательной организации	0 человек
1.2	Общая численность воспитанников в возрасте до 3 лет	51 человек
1.3	Общая численность воспитанников в возрасте от 3 до 8 лет	218 человек
1.4	Численность/удельный вес численности воспитанников в общей численности воспитанников, получающих услуги присмотра и ухода:	человек/ %
1.4.1	В режиме полного дня (8 - 12 часов)	269 человек /100%
1.4.2	В режиме продленного дня (12 - 14 часов)	0 человек/ 0%
1.4.3	В режиме круглосуточного пребывания	0 человек/ 0%
1.5	Численность/удельный вес численности воспитанников с ограниченными возможностями здоровья в общей численности воспитанников, получающих услуги:	49 человек /18%
1.5.1	По коррекции недостатков в физическом и (или) психическом развитии	49 человек /18%
1.5.2	По освоению образовательной программы дошкольного образования	49 человек /18%
1.5.3	По присмотру и уходу	49 человек /18%
1.6	Средний показатель пропущенных дней при посещении	8,4 дней

	дошкольной образовательной организации по болезни на одного воспитанника	
1.7	Общая численность педагогических работников, в том числе:	25 человек
1.7.1	Численность/удельный вес численности педагогических работников, имеющих высшее образование	14 человек/64%
1.7.2	Численность/удельный вес численности педагогических работников, имеющих высшее образование педагогической направленности (профиля)	10 человек/45%
1.7.3	Численность/удельный вес численности педагогических работников, имеющих среднее профессиональное образование	7 человек/32%
1.7.4	Численность/удельный вес численности педагогических работников, имеющих среднее профессиональное образование педагогической направленности (профиля)	6 человек /27%
1.8	Численность/удельный вес численности педагогических работников, которым по результатам аттестации присвоена квалификационная категория, в общей численности педагогических работников, в том числе:	19 человек/ 76%
1.8.1	Высшая	12 человек /54%
1.8.2	Первая	7 человек /28%
1.9	Численность/удельный вес численности педагогических работников в общей численности педагогических работников, педагогический стаж работы которых составляет:	человек/%
1.9.1	До 5 лет	5 человек/23%
1.9.2	Свыше 30 лет	3 человека/14%
1.10	Численность/удельный вес численности педагогических работников в общей численности педагогических работников в возрасте до 30 лет	1 человек/13%
1.11	Численность/удельный вес численности педагогических работников в общей численности педагогических работников в возрасте от 55 лет	3 человека/14%
1.12	Численность/удельный вес численности педагогических и административно-хозяйственных работников, прошедших за последние 5 лет повышение квалификации/профессиональную переподготовку по профилю педагогической деятельности или иной осуществляемой в образовательной организации деятельности, в общей численности педагогических и административно-хозяйственных работников	17 человек/77%
1.13	Численность/удельный вес численности педагогических и административно-хозяйственных работников, прошедших повышение квалификации по применению в образовательном процессе федеральных государственных образовательных стандартов в общей численности педагогических и	8 человек/36%

	административно-хозяйственных работников	
1.14	Соотношение "педагогический работник/воспитанник" в дошкольной образовательной организации	1 человек/17 человек
1.15	Наличие в образовательной организации следующих педагогических работников:	
1.15.1	Музыкального руководителя	да
1.15.2	Инструктора по физической культуре	да
1.15.3	Учителя-логопеда	да
1.15.4	Логопеда	
1.15.5	Учителя-дефектолога	да
1.15.6	Педагога-психолога	да
2.	Инфраструктура	
2.1	Общая площадь помещений, в которых осуществляется образовательная деятельность, в расчете на одного воспитанника	2 кв.м
2.2	Площадь помещений для организации дополнительных видов деятельности воспитанников	76.5 кв.м
2.3	Наличие физкультурного зала	да
2.4	Наличие музыкального зала	да
2.5	Наличие прогулочных площадок, обеспечивающих физическую активность и разнообразную игровую деятельность воспитанников на прогулке	да

Заведующий



Е.А.Жигалова